

四川省开江县国土空间总体规划

(2021-2035年)

[公示稿]

二〇二三年三月

前言

开江县是万达开川渝统筹发展先行示范区、成渝地区双城经济圈的川东门户城市。

建立国土空间规划体系并监督实施是中共中央、国务院做出的重大决策部署。《四川省开江县国土空间规划（2021-2035年）》（以下简称《规划》）以习近平新时代中国特色社会主义思想为指导，全面贯彻党的二十大精神，落实省委省政府的战略部署，立足新形势、新理念、新格局和新要求，整体谋划全县国土空间开发保护格局。

《规划》是一定时期内开江促进高效能治理、高质量发展和高品质生活的空间保障，是各类开发保护建设活动的基本依据，对编制乡镇国土空间规划、相关专项规划和详细规划提供指导和约束。

目 录

- 01** 规划范围和规划期限
- 02** 落实国家战略，谋划开江发展方向
- 03** 立足资源禀赋，优化国土空间发展格局
- 04** 整合优势资源，构建高质量产业体系
- 05** 提升功能品质，建成中国式现代化田园城市
- 06** 完善传导管控机制，保障空间规划实施

01

规划范围与规划期限

规划范围

规划层次包括县域和中心城区两个层次。

县域包括**1**个街道**11**个镇**1**个乡，面积**1031.44**平方公里。

中心城区由淙城街道15个村社、普安镇16个村社、新宁镇8个村和永兴镇2个村，总面积为**171.83**平方公里。

规划期限

规划期限为 **2021年—2035年**。

基期年为2020年，目标年为2035年，近期为2025年，远景展望至2050年。



02

落实国家战略，谋划开江发展方向

2.1 区域协同

2.2 发展愿景

2.3 区域职能



2.1 | 区域协同



充分参与万达开川渝统筹发展示范区、成渝双城经济圈区域协作
在生态产业化、绿色产业转型方面引领创新，建成生态与人文旅游的世界目的地。



严格落实明月江、宝石湖生态保护要求
统筹明月山生态空间保护，加强全域山水林田湖草系统保护，筑牢明月江上游重要生态屏障。



提升达州东向出川、联动渝万对外开放合作的门户枢纽地位
增强内陆陆铁联运和江海联运能力，实现达州铁路港和万州深水港“双港”的无缝接驳，建成直达万州新田港货运快速大通道。



2.2 | 发展愿景

作为万达开区域的地理中心和衔接川渝东北一体化发展的前沿地带，积极响应成渝双城圈战略，加快建设全省县域集成改革先行区，努力打造

成渝远方
田城开江



2.3 | 定位及职能

规划定位

- 中国式现代化“田园城市”样板
- 高质量发展极核区
- 万达开区域次级交通枢纽

城市职能

- 达州中心城区同城化先行示范区
- 国家重要的农产品主产地
- 秦巴魅力公园城市
- 东出北上国际陆港枢纽先行区

一城一区一枢纽



2.4 | 发展目标

基于**使命维度**，开江要发挥区位优势，不断壮大城市发展能级，不断提升区域影响力，建设川东出省的桥头堡。

基于**特色维度**，开江要率先转型升级，不断强化创新能力培育，推进高质量发展，建设创新绿色发展的先行示范区。

基于**人本维度**，开江要立足资源本底，彰显山水田园特色，提升城乡空间品质，绘就“田在城中融、城在田中依”的美好画卷，建设人城产景一体发展的“中国田城”。



03

立足资源禀赋，优化国土空间发展格局

- 3.1 统筹划定三条控制线
- 3.2 山清水秀的生态空间
- 3.3 优质高效的农业空间
- 3.4 集约紧凑的城镇空间
- 3.5 历史文化遗产与保护
- 3.6 保障全域重大基础设施

3.1 | 统筹划定三条控制线

基于资源环境承载能力和国土安全要求，明确重要资源利用上限，落实上位国土空间规划确定的生态保护红线、永久基本农田、城镇开发边界，划定三条控制线，作为开发建设不可逾越的红线。

生态保护红线

1.22平方公里

占县域面积的0.12%

永久基本农田红线

261.73平方公里（39.26万亩）

占县域面积的25.38%

城镇开发边界

22.29平方公里

占县域面积的2.16%



3.2 | 山清水秀的生态空间

锚固开江县“三山、四带、一中心、多点”生态安全格局。

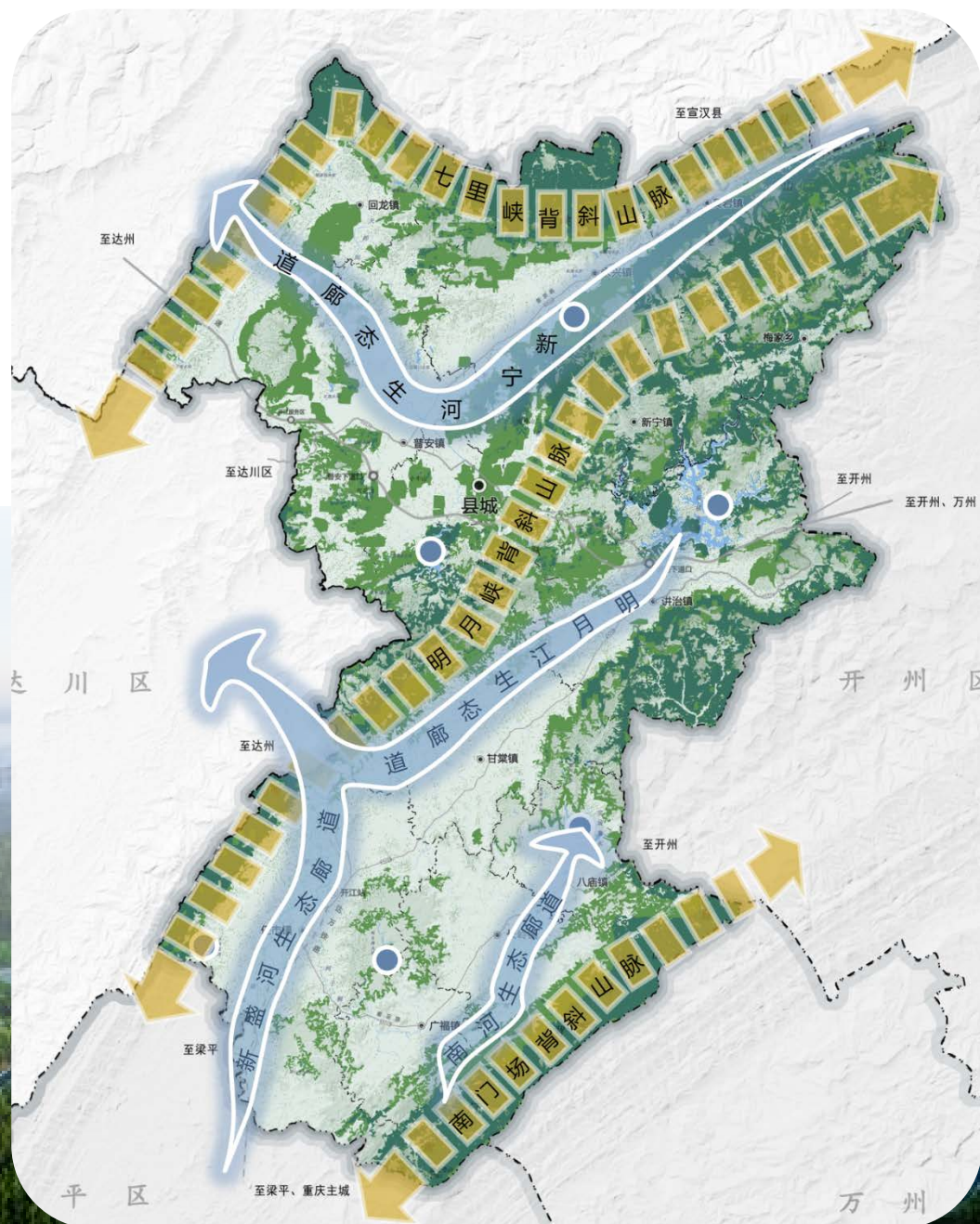
生态修复坚持山水林田湖草生命共同体的理念，明确生态功能退化、生物多样性减少、水土污染、洪涝灾害、地质灾害等问题区域。

三山、四带

- ✓ 三山：七里峡背斜山脉、明月峡背斜山脉和南门场背斜山脉
- ✓ 四带：新宁河、明月江、新盛河和南河

一中心、多点

- ✓ 一中心：宝石桥水库
- ✓ 多点：包括中小型水库以及各类自然保护地



3.3 | 优质高效的农业空间

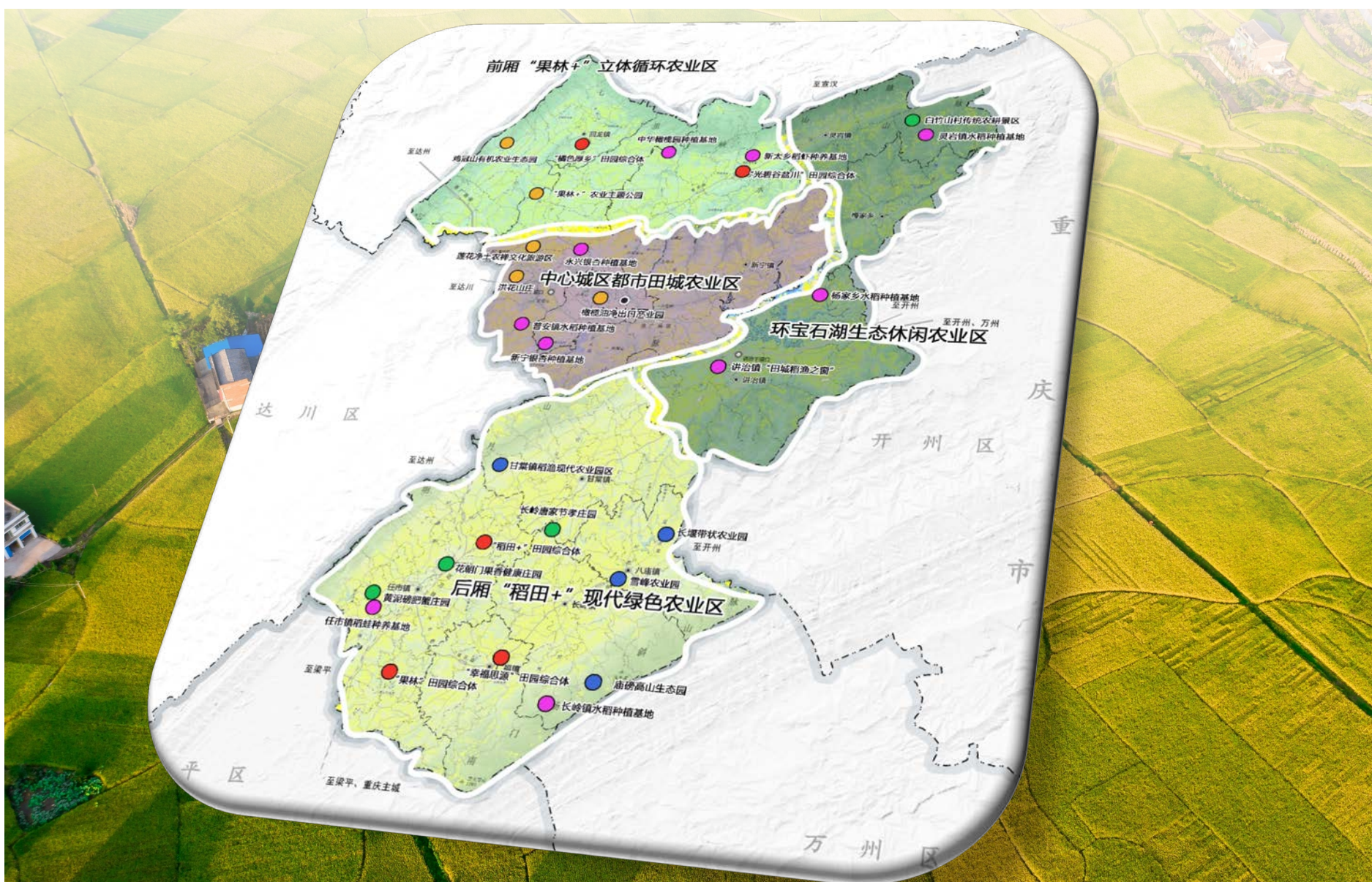
构建“三区、四核、多点”农业发展格局。

三区

即以优质耕地为基础的南部优质粮油规模种植农业经济区、以油橄榄等为代表的北部现代农业产业经济区和以城市周边有机农业为主的西部都市观光农业区。

四核

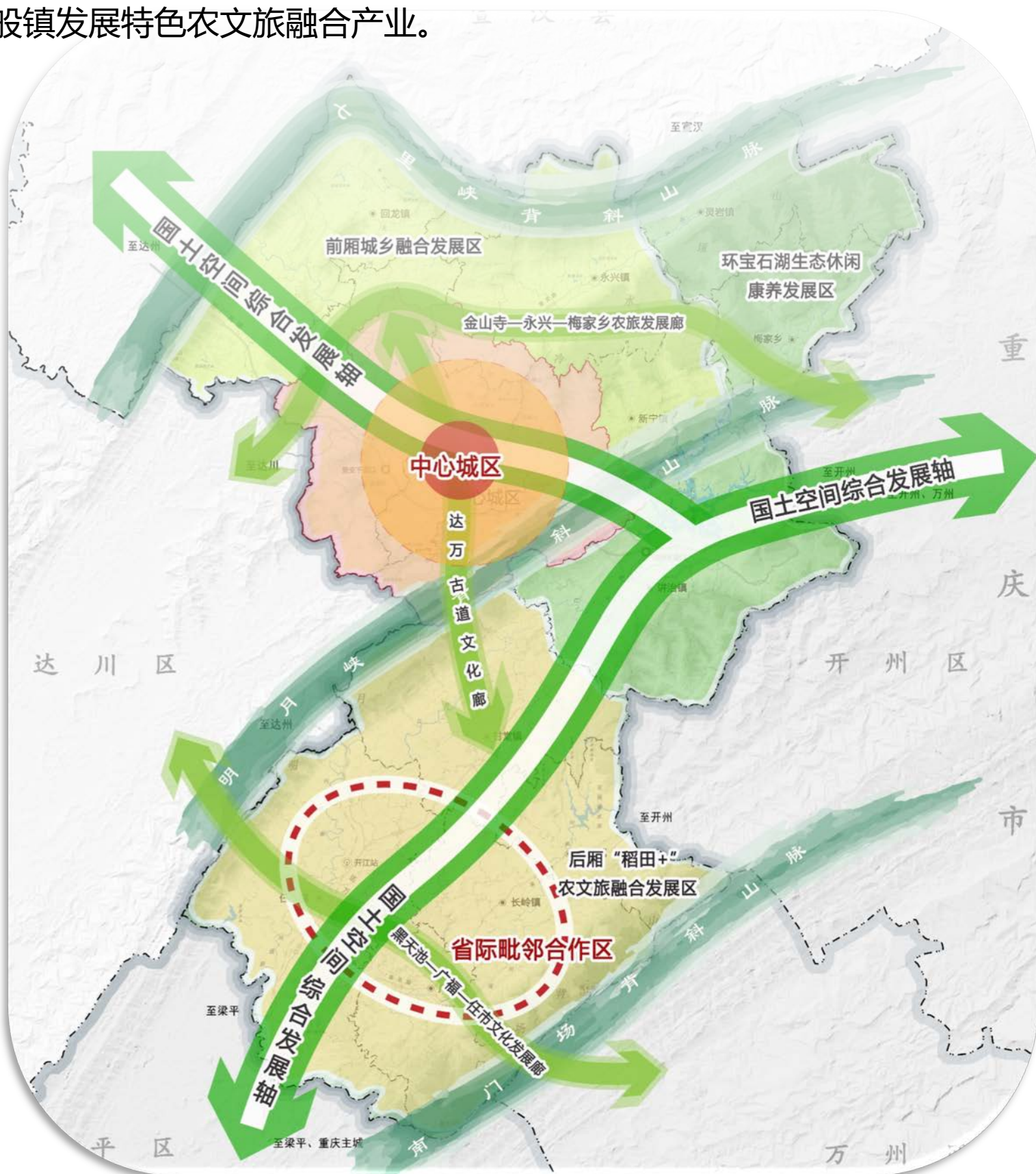
以县城平坝为核心的都市田城、永兴为核心的橄榄果林+、回龙为核心的橘果林+、以任市-甘棠和长岭-广福为核心的稻田+。



3.4 | 集约紧凑的城镇空间

强化城镇中心和优化镇乡节点，形成“**一心三片区**”的城镇体格局，进一步加强小城镇特殊化分类发展。

完善城乡基础设施和公共服务设施网络体系，构建不同层次和类型、功能复合、安全韧性的城乡生活圈。提升重点镇的辐射带动能力，引导一般镇发展特色农文旅融合产业。



3.5 | 独具特色的魅力空间

构筑“**两主四副三圈四轴多单元**”的县域魅力空间格局。

两主四副：民俗休闲魅力核、人文景观魅力核、观音山山地生态魅力核、金山寺禅韵魅力核、环湖生态魅力核、甘棠宗祠文化魅力核。

三个休闲游憩魅力圈：前厢田园城市与宗教文化休闲观光魅力圈、宝石湖生态度假魅力圈、后厢历史文化与山水风光休闲游憩魅力圈。

四条魅力空间发展轴线：开江城镇魅力空间综合展示轴，黑天池—广福镇—任市魅力廊，金山寺—永兴—梅家乡魅力廊，达万古道魅力廊。



3.6 | 保障全域重大基础设施

综合交通体系

建立区域一体、城乡协同的综合交通体系，构筑具有较强区域辐射能力立体交通系统，强化开江与达州、万州的联系，打造万达开门户交通枢纽。

至2035年，构建“五铁五高五快速五干线”综合立体交通网络。

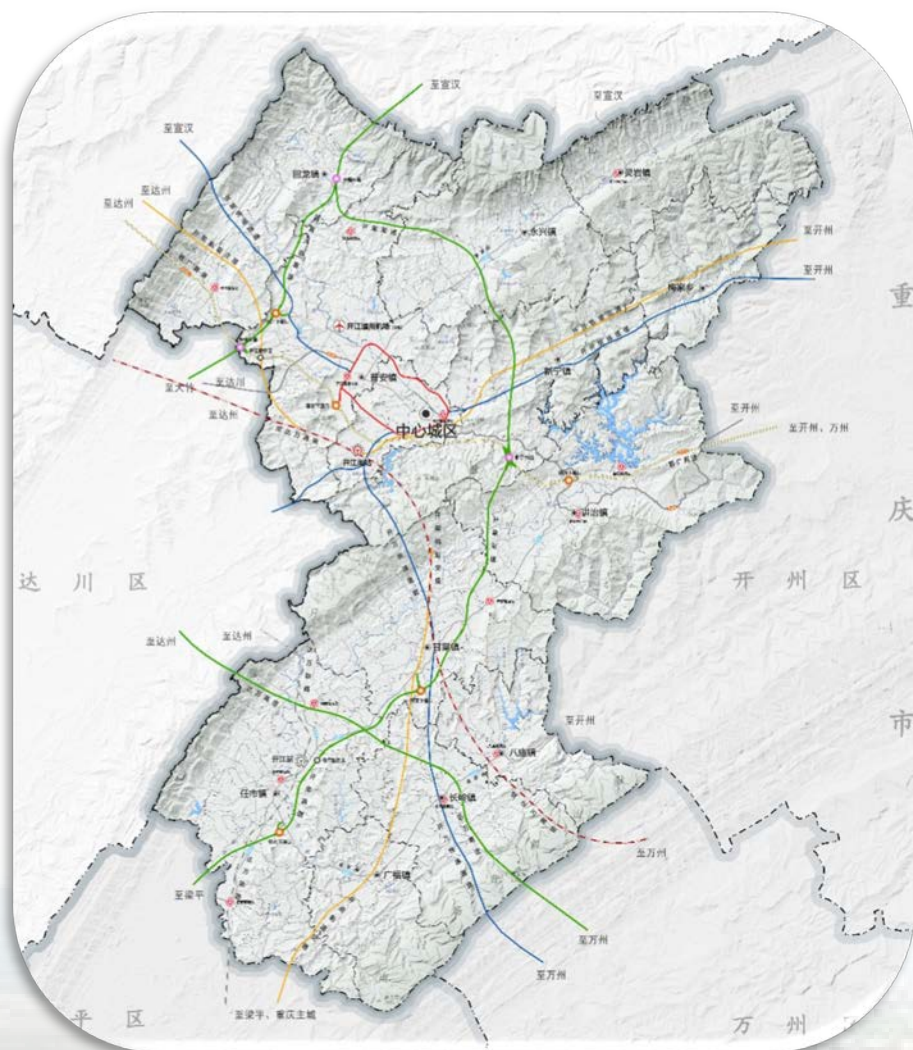
“五铁五高五快速五干线”

五铁—成达万高铁；达万铁路；开江经忠县至黔江铁路；开开、开梁轨道交通；达州-开江-开州铁路。

五高—达万高速、达万直线高速、开梁高速公路、城宣大邻高速公路、城宣大邻高速连接线。

五快速—开万快速通道、开开快速通道、达开快速通道、开宣快速通道、开梁快速通道。

五干线—国道G542线、省道S201线、省道S305线、开江高铁新区至开州区道路、宣汉七里至万州区道路。



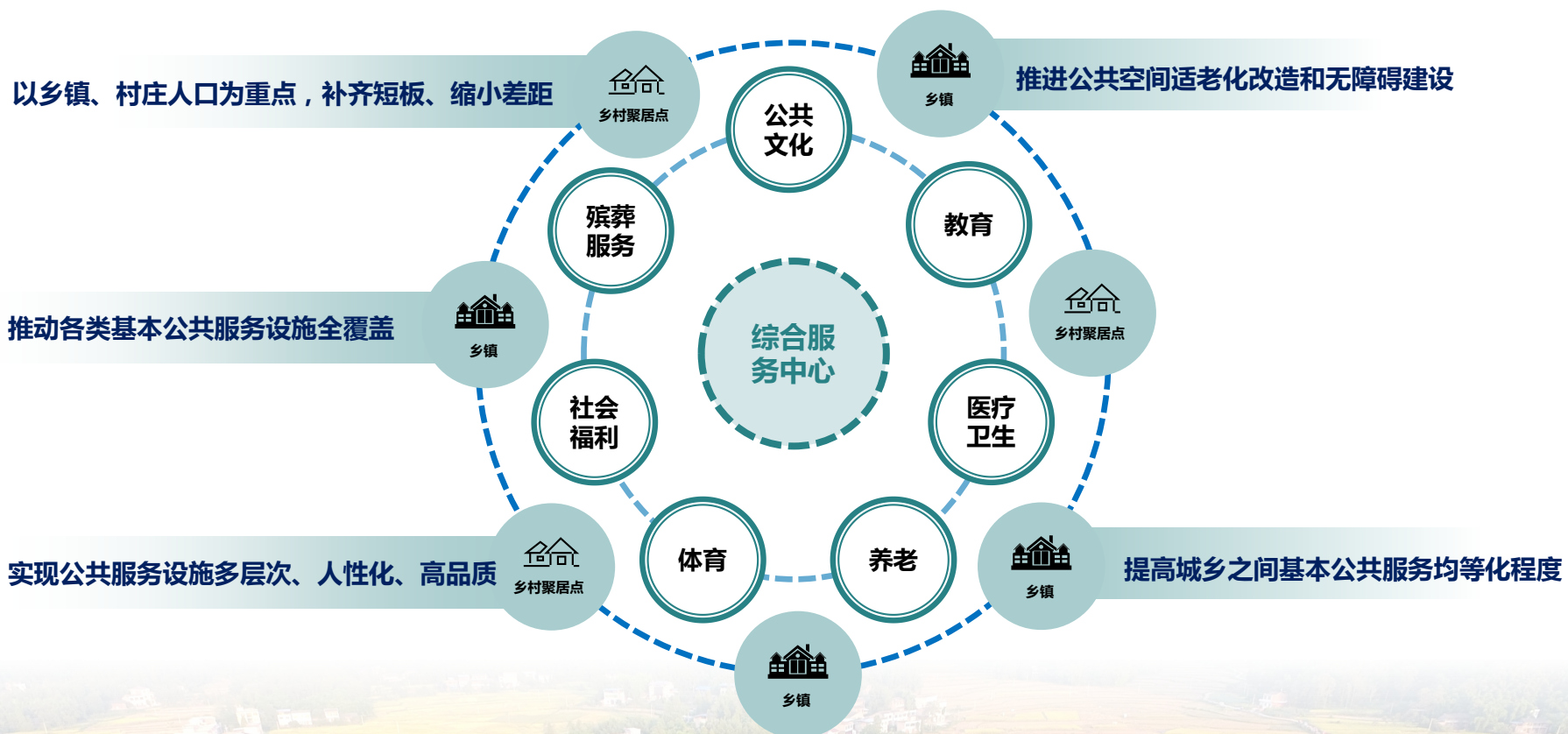
3.6 | 保障全域重大基础设施



公共服务设施体系

统筹布局**7类**高标准、高品质的基本公共服务设施，构建

全龄友好型公共服务设施体系



3.6 | 保障全域重大基础设施

绿色市政基础设施



供水设施

构建城乡一体，全域覆盖，网络化输配，集约型调度的供水体系，提升供水安全保障水平。



排水设施

高标准规划排水体系，高标准处理并再生利用污水，处理后水质达地表水IV类标准，满足城市杂用和景观环境用水需求。



通信工程设施

加快通信工程建设，实现全域覆盖，打造多场景，分层次覆盖的移动通信网络。



电力供应设施

科学确定用电规模，完善全域电网，推动源网荷储一体化，建成布局合理、高效集约、安全可靠的供电输配网络。



燃气供应设施

统筹全域需求，加强燃气设施配套建设，提高输配系统保障能力，保障供气安全。



环卫设施

坚持“减量化、资源化、无害化”原则，提升开江县生活垃圾无害化处置率，提高城镇和农村集中居住区生活垃圾分类覆盖率。



04

整合优势资源，构建高质量产业体系

4.1 高质量产业体系布局

4.2 建设国家级的现代生态农业基地

4.3 建设成渝经济圈重要的产业转移承接地



4.1 高质量产业体系布局

以科技驱动代替要素驱动，加快传统产业升级，形成以创新为引领的“一心、三支点、四区”产业结构。创造新经济载体，在产业空间供给上向优势产业、新兴产业和特色产业倾斜。

5大产业集群



4.2 | 建设国家级的现代生态农业基地

走农业产业化道路，加快农业“产业化、规模化、品牌化”发展进程。以绿色蔬菜、优质粮油规模种植、特色畜禽规模养殖和水产规模养殖为主要发展形式。将传统农业与休闲体验农业相结合，促使传统农业向都市现代农业转型。



4.3 | 建设成渝经济圈重要的产业转移承接地

大力实施“工业再造”工程，对标补短，精准施策，全力打造“**汽电能源、生物制药**”“**智能装备、电子信息**和**大数据、农产品加工**”和“**建材、轻纺**”“2+3+2”绿色低碳现代产业体系。重点发展绿色食品加工、五金机电及纺织玩具等优势产业，形成产业集群；以技术创新整合提升建材产业科技含量，培育扶持以节能环保为导向的新材料、气电能源、生物制药、智能电气等战略性新兴产业。积极推进工业园区的建设，构筑承接产业转移平台，引进培育规模龙头企业，推动工业结构优化升级，提升工业经济总量。



05

提升功能品质，建成中国式现代化田园城市

5.1 优化城市空间结构

5.2 供给高品质居住空间

5.3 建设舒适型社区生活圈

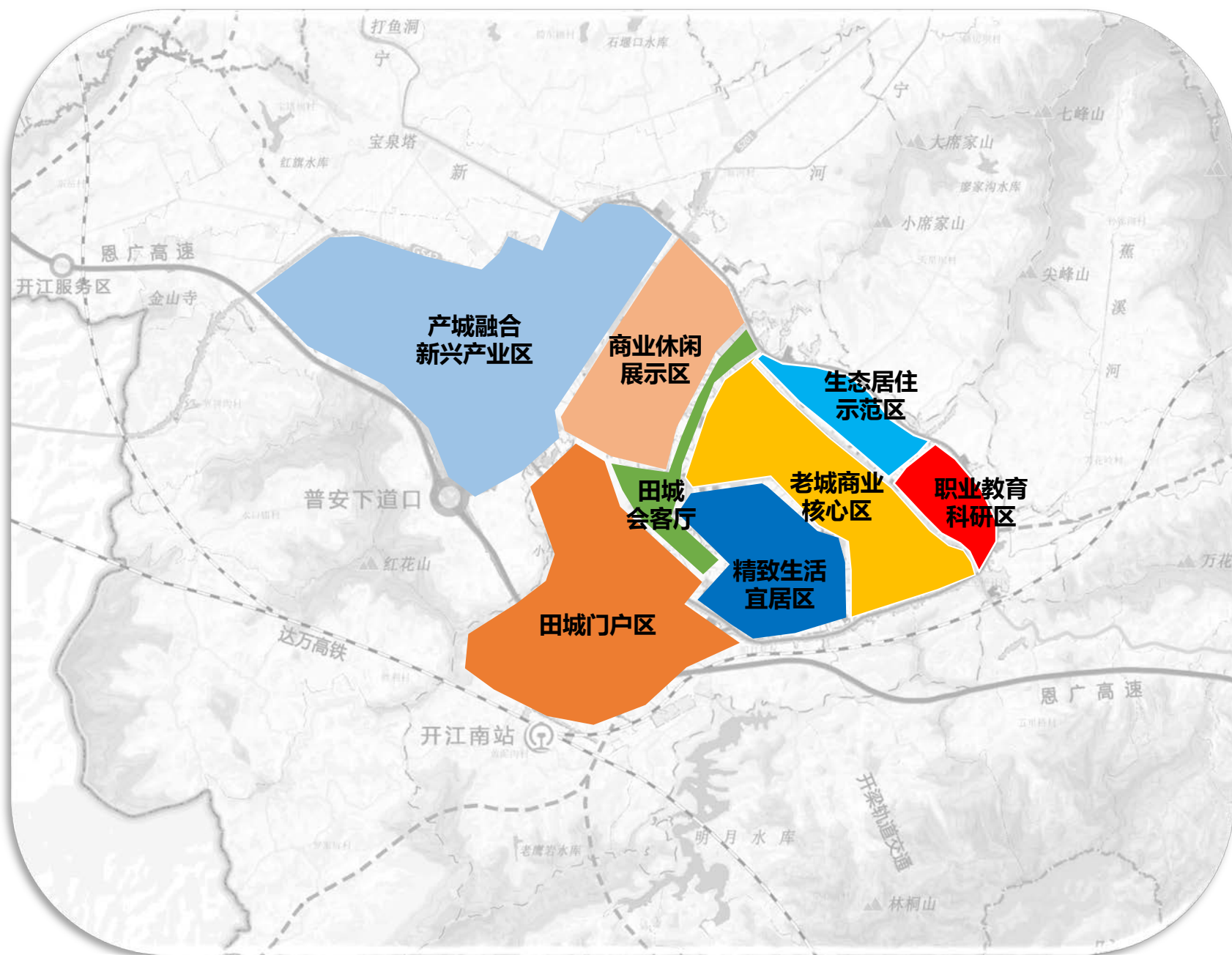
5.4 提升中国田城空间品质

5.5 改善内外道路交通网络

5.6 编织城市绿色游憩体系

5.1 | 优化城市空间结构

锚固城市山水格局，强化资源环境底线约束，与田为谋，融山固本，坚持“南进、北拓、东优、西联”城市空间拓展方针，合理确定城镇开发边界，形成“一主一带四组团”城市空间结构。



5.2 | 供给高品质居住空间

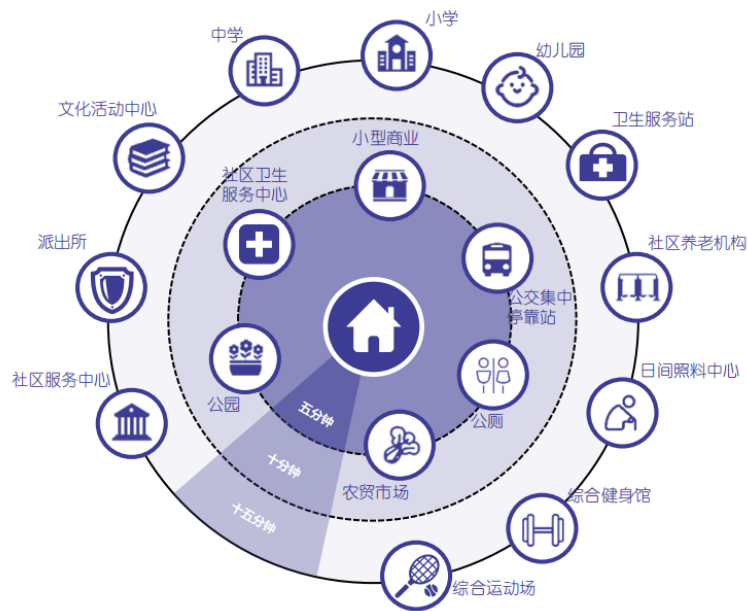
以人民为中心，优化城区职住关系，结合产业空间供给多类型住房，实现职住平衡。

在老城组团疏解老城居住人口，释放建设空间；在科教组团建设高品质住区，满足改善型住房需求，适当布局普通商品房和保障性住房；在休闲康养组团建设田园特色民宿，满足高品质旅游康养生产业需求；在工业组团协调生产生活快慢节奏，居住和工业双重功能；引导政策性住房优先布局在交通和就业便利地区。



5.3 | 建设舒适型社区生活圈

建设宜居、宜业、宜游、宜学、宜养城市，构建山地型公共服务体系，提升街道-社区两级服务能力。按照10分钟和15分钟社区生活圈，重点保障医疗、教育、文体、社区商业等服务设施和公共开敞空间的布局要求和配置标准，建设全年龄友好健康城市，以社区生活圈为单元补齐公共服务短板。



15分钟公服圈

依托社区邻里（中心村），覆盖步行15分钟可达范围，以补齐短板为原则，结合轨道站点、公园绿地等，布局社区公服设施。

多圈合一

以提高社区级设施的服务效率和水平为目标，保障公共服务设施多元化，构建**购物健身圈、社区养老圈、交通圈、商业圈、生活圈多圈合一**。



文以惠民 构建文化服务设施体系

幼有善教 完善文化教育设施体系

体有所健 优化体育健身设施体系

病有所医 健全医疗服务设施体系

老有所养 改善养老服务设施体系

弱有众扶 完善无障碍服务设施体系

5.4 | 提升中国田城空间品质

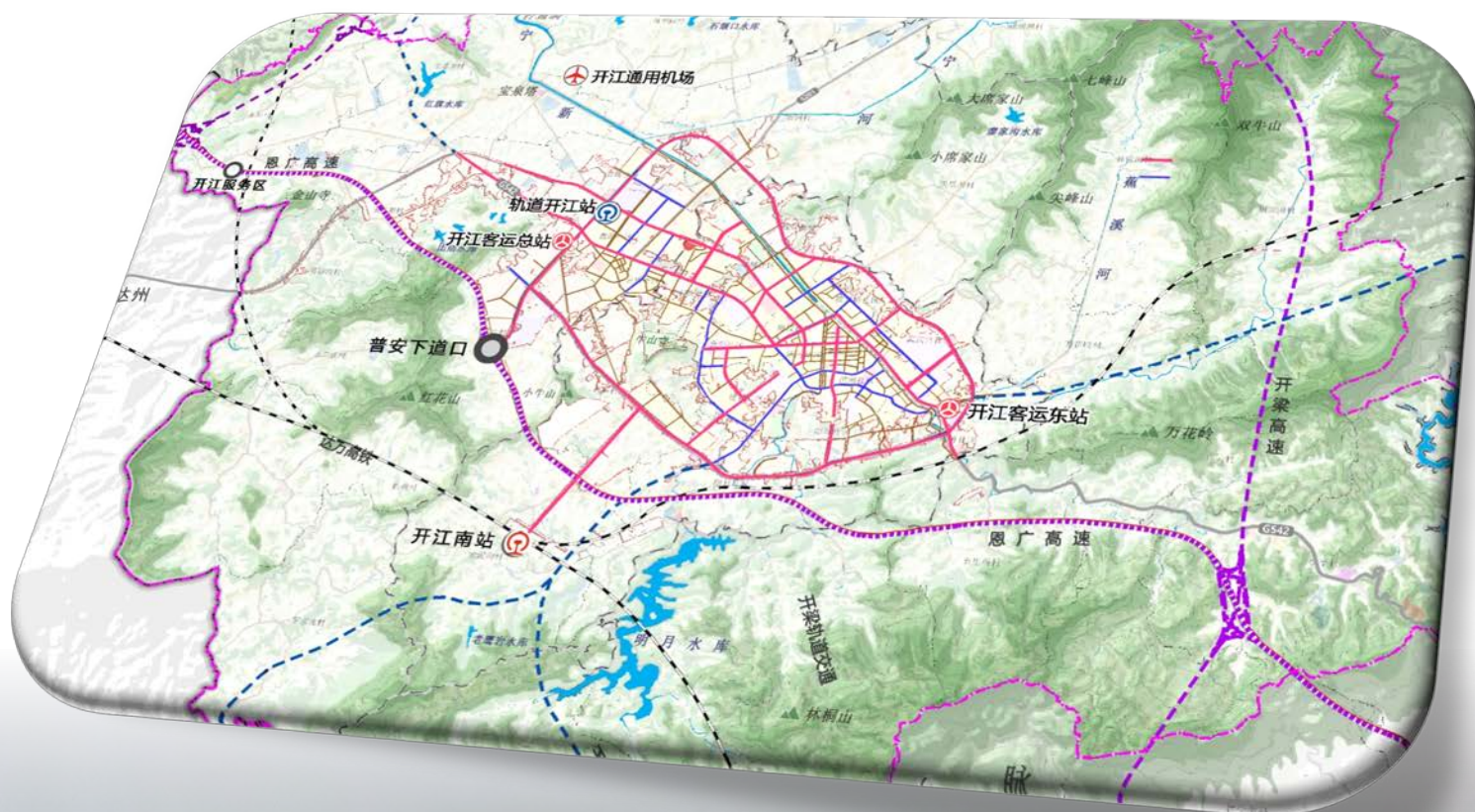
以创建全国田园城市样板为目标，依托后厢平坝，以明月山脉绿屏为景观轴，以明月江沿线城乡风貌为景观带，塑造尺度宜人、富有活力和文化特色的绿地空间、街道空间、广场空间、滨江空间等公共空间，推进公共空间周边用地功能复合化，提高公共空间利用效率。



5.5 | 改善内外道路交通网络

理顺城区道路骨架，形成“**城市内环+城市外环+滨水环线**”三条组团循环通道。随山就势，按照“**小街区、密路网**”理念，疏通次支路网。

结合街道和蓝绿网络，构建连通山上江边、串联城郊的绿道系统，建设步行友好城市。



5.6 | 编织城市绿色游憩体系

划定城区绿线和蓝线，加强区域设施廊道绿化防护。

提高城区绿化覆盖率，提升绿地系统连续性和完整性，推进老旧公园改造、建设社区“口袋”公园，提升服务功能。

蓝绿开敞空间系统



综合公园



口袋公园



郊野公园



社区公园



田园综合体



06

完善传导管控机制，保障空间规划实施

6.1 规划体系

6.2 规划传导

6.3 实施监督

6.1 | 规划体系

形成“二级三类”的国土空间规划编制体系，包含县级、乡镇级二级，总体规划、详细规划、专项规划三类。

总体规划

开江全域及城区外的乡镇编制总体规划，对范围内的国土空间开发保护做出总体安排和综合部署，是制定空间发展目标、开展国土空间资源保护利用修复和实施国土空间规划管理的蓝图，是编制相关专项规划和详细规划的依据。

详细规划

城区、城区外的乡镇编制详细规划，城区外的乡村地区编制村庄规划，对具体地块用途和开发建设强度等作出实施性安排，是开展国土空间开发保护活动、实施国土空间用途管制、核发城乡建设项目规划许可、进行各项建设等的法定依据。

专项规划

针对特定区域（流域）、特定领域，体现特定功能，编制县级专项规划，对国土空间开发保护利用作出专门安排，其主要内容纳入详细规划落实。



6.2 | 规划传导

开江全域规划4个发展片区

前厢“果林”立体循环发展片区：包括回龙镇、永兴镇、普安镇，重点发展一三产业，一产作为都市农业践行区，凸显城区“菜篮子”功能，以粮油种植为基础、以“果林+”为特色的万达开川渝统筹发展乡村振兴先行区、“果林+”现代农业示范区。

中心带动城乡融合发展片区：文化遗存丰富，众多庙宇古刹形成了浓厚的宗教文化底蕴，以综合服务、康养度假、商贸物流、田园风光、宗教文化等为主导功能打造成为生态文明标杆，万达开川渝统筹发展示范区的“后花园”。

环宝石湖生态康养片区：包括灵岩镇、讲治镇、梅家乡。以宝石湖为核心，联动张家山、梁家山，做大做强稻渔、银杏、茶叶等优质农业产业，以飞云温泉、宝石湖为节点，构建农业+“ ” 旅游+”的产业发展体系，打造“五彩宝石”生态休闲康养区。

后厢“稻田+”农文旅融合发展片区：包括甘棠镇、任市镇、广福镇、长岭镇、八庙镇。因地制宜发展现代农业，并加强一、二、三产业深度融合，以粮油种植为基础、以“稻田+”为特色的农文旅融合发展示范区。

6.3 | 实施监督

制定近期行动计划

确定分阶段实施目标和重点任务，提出近期重大建设项目。

搭建基础信息平台

搭建统一的国土空间基础信息平台，建立动态监测评估预警制度。

落实规划配套政策

建立健全国土空间规划编制体系，完善自然资源调查、确权登记、资产评估、生态修复相关配套政策。

完善规划监管制度

强化规划执法监督，实施绩效考核制度；建立公众参与与社会协调机制。

